



# HJERTEROM FOR LILLESAND

PROGRAM FOR LILLESAND KRF  
2024-2027

*Tid til det viktigste*

# PROGRAM FOR LILLESAND KRF 2024-2027

*Tid til det viktigste*

Lillesand KrF vil i denne perioden prioritere de som trenger det mest. Det gjelder spesielt barn og unge, og eldre og voksne som faller utenfor. Vår oppgave er å være der for dem som ikke selv får til å rope så høyt. Våre grunnverdier om menneskeverd, nestekjærlighet og forvalteransvar skal omsettes i praktisk lokalpolitikk til beste for innbyggerne i Lillesand. Det betyr kamp mot utenforskap, ensomhet, utrygghet, kamp for inkludering, fellesskap og medmenneskelighet.

**Dette kan bare lykkes når kommunen, frivilligheten og den enkelte spiller hverandre gode.**

## 1. Hjerter for barn og unge

For at barn og unge skal få bedre oppvekstvilkår i Lillesand, må vi alle løfte i lag. Det politikerne i kommunen kan gjøre, er å sikre at barnehager, skoler og alle øvrige faglige instanser samarbeider på tvers. De frivillige organisasjonene inkluderes mer og foreldrene trekkes inn i alle tiltak som gjelder barn og unge.

### Vi vil arbeide for å:

- Gjeninnføre Fritidskortet for barn og unge
- Stimulere og støtte økonomisk all frivillighet rettet mot barn og unge
- Sikre alle skoleveier innenfor 4 km med sykkelsti og busslommer.
- Fortsette arbeidet mot mobbing og ekskludering i skoler og barnehager
- Sikre et fullverdig helsestasjonstilbud både i sentrum og i Høvåg
- Sikre Familiesenteret gode rammer for å kunne møte barn og unge som sliter psykisk og på andre måter
- Støtte og styrke rusfrie arenaer
- Opprettholde nåværende skolestruktur og sikre likeverdige tilbud på ungdomsskolene i kommunen
- Gi rom for mer lek i 1. klasse og fysisk aktivitet i skolen
- Fortsette med Kirkens Ungdomsprosjekt (KUP)
- Øke støtten til Den Norske Kirkes ungdomsarbeid UNG og PUSH og annet kristent ungdomsarbeid

## 2. Hjerter for eldre

### Vi vil arbeide for å:

- Forebygge ensomhet ved hjelp av tiltak som besøkstjenester, turtilbud, kirkebesøk, hobbyaktiviteter, mm
- Styrke demensomsorgen gjerne ved kjøp av tjenester fra private som; Levende gård
- Utvikle Dovre/Eldrebyen og Høvågheimen raskt med gode planer for ulike botilbud som favner mange grupper av eldre
- Garantere omsorgsbolig til alle over 90 år
- Sikre årlige midler til Eldrerådet/Eldresenteret
- Sikre midler til digital hjelp for seniorer
- Utvide Frisklivssentralen og andre fysiske tiltak for eldre
- Styrke religiøse tilbud for eldre

### 3. Hjerne for mennesker med særskilte behov (18 - 67 år)

Lillesand har flere mennesker som lever med rusrelaterte og/eller psykiske plager. Mange av disse faller utenfor sosiale fellesskap og opplever utenforskap og ensomhet. Andre trenger bedre tilrettelagte offentlige tjenester og en styrket økonomisk sikkerhet.

Vi i velstands-Norge kan ikke akseptere økende fattigdom, utrygghet og utenforskap. Kommunen må utfordres til å møte disse krevende utfordringer med nye tiltak knyttet til endrede rutiner, regler og praksis.

#### Vi vil arbeide for å:

- Bidra til å utvikle tjenestetilbudet i samarbeid med ideelle organisasjoner og eventuelt sammen med andre kommuner
- Styrke dagens tiltak som bekjemper rus, psykisk uhelse og fattigdom
- Støtte matutdeling fra menighetene
- Styrke integrering av flyktninger i gode sosiale nettverk

### 4. Hjerne for frivillighet, kirke, kultur og fellesskap

Den kristne kulturarven er grunnlaget for det samfunnet vi lever i. Åndelige og kulturelle opplevelser ivaretar helheten i menneskers liv. Vi ser den store verdien frivillige og ideelle organisasjoner har i samfunnet og vil støtte dem økonomisk, slik at de kan drive forsvarlig og opprettholde aktiviteten. Vi ønsker å ha et aktivt samarbeid mellom det offentlige og frivilligheten.

#### Vi vil arbeide for å:

- Etablere varig kulturskole i sentrum
- Videreutvikle Lillesand kommune som et senter for kystkultur.
- Støtte Lillesand kirkelig fellesråd på samme nivå som tilsvarende kommuner
- Gi Frivillighetssentralen og BUA nok midler
- Sikre at Lillesand kirke får et funksjonelt tilbygg
- Sikre drift av historielagene i Høvåg og Lillesand
- Gi støtte til idrettslagene Høvdingen og LIL
- Sikre økte kulturmidler i årene fremover til organisasjoner og menigheter
- Ha en restriktiv holdning til salgs- og skjenkebevillinger av alkohol og sikre god kontroll av bevilninger.

### 5. Hjerne for klima, natur og miljø

I KrF løfter vi fram forvalteransvaret vi mennesker har til skaperverket. Vi må forvalte naturen slik at den overlates i bedre stand til neste generasjon. Klimaet påvirkes av vårt overforbruk av ikke- fornybare ressurser. Vi ødelegger stadig mer uberørt natur. Det grønne skiftet gjelder også i Lillesand.

Miljø er også noe nært og kjært: Adgang til sjø og grøntarealer, trygghet i trafikken, gode bomiljøer, vakre hus, levende bygder og et hyggelig bysentrum.

#### Vi vil arbeide for å:

- Øke utbyggingstakten på sykkelstier i Høvåg, på Justøya og i Lillesand
- Sikre ordninger (drift og investering) som bidrar til det grønne skiftet som solceller mm
- Stimulere til mer gjenbruk av utstyr og varer gjennom f.eks. gjenbruksbutikker
- Bidra til miljøsertifisering av kommunale enheter
- Øke fokus på luftkvaliteten i Lillesand
- Være svært restriktive til utbygging på bekostning av landbruk, natur og friluftsliv (LNF), samt sjønære områder
- Sikre at all utbygging er forsvarlig i forhold til miljø, sulfid og annen forurensning

## 6. Hjerte for verdiskapning og næringsliv

Å kunne bruke våre kunnskaper og krefter i et arbeid som gir respekt, relasjoner, trygghet og verdiskapning er noe av det mest meningsfulle for oss alle. Det har betydning for levekår, trivsel og fellesskap. Kommunen tilrettelegger med planer og infrastruktur som gir bærekraftige utviklingsmuligheter.

### Vi vil arbeide for å:

- At kommunen skal være attraktiv for nye virksomheter med trygge arbeidsplasser. At det skal legges godt til rette for gründere med ideer og fremtidsstro, f.eks gjennom Lillesand HUB
- At tett samarbeid med eksisterende næringsliv skaper flere arbeidsplasser og lærlingeplasser
- At Lillesand skal være tiltrekkelig for tilreisende og turister
- At kommunen fortsetter aktivt å tilrettelegge næringstomter
- At bærekraftig sjørettet næring utvikles
- At Lillesand Havn utvikles bærekraftig og med miljøperspektiv
- At det blir reduksjon av ufrivillig deltid for kommunalt ansatte
- At all næringsutvikling følger det grønne skiftet
- At vi tar vare på det lokale landbruket
- At det sikres gode rammevilkår for næringslivet blant annet ved lav eiendomsskatt

## 7. Hjerte for kommunen vår

Lillesand er en god kommune å bo i, og utmerker seg positivt på mange måter. De ansatte gjør en stor innsats for å tilby gode tjenester til innbyggerne. Kommunen har en krevende økonomi som innebærer stramme prioriteringer. Arealplanen bremser utbygging av fritidsboliger, men legger til rette for mer spredt boligbygging i Høvåg og på Justøya. Offentlig infrastruktur skal bygges videre ut i hele kommunen. Det offentlige tjenestetilbudet skal organiseres med størst mulig nærhet til brukerne både i Lillesand sentrum og i Høvåg.

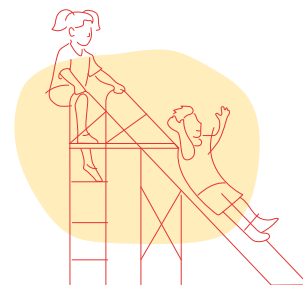
### Vi vil arbeide for å:

- Samhandling med andre kommuner for å løse nødvendige oppgaver
- En god og realistisk økonomistyring
- Effektivisering og forenkling av kommunal saksbehandling
- Sentrumsutvikling ved hjelp av boliger/fortetting, offentlige tjenester, kulturtilbud, aktivt næringsliv, trygge grønne soner spesielt for barn og eldre. Ketil Moes plass skal utvikles med historisk forankring og med gode åpne områder. Helårs gågate gjennomføres når det er økonomisk forsvarlig
- Bedre parkeringsmuligheter i sentrum i samarbeid med private aktører Parkeringsordninger skal gjennomføres slik at det er rimelig å parkere i Lillesand
- Videreutvikling av Kokkenes som et levende bomiljø preget av grønne soner og kystkultur. Området må være universelt utformet for allmennheten og være nærmest mulig sjøen
- En forsiktig bruk av eiendomsskatten for å betjene utgifter og gjeld. Eiendomsskatt må sees i sammenheng med øvrige kommunale avgifter

KrF er et kristendemokratisk parti med mål om å skape et godt samfunn for det enkelte menneske.

Det gode samfunn skapes i et samspill mellom det enkelte menneske, offentlige myndigheter, næringsliv og frivillig virksomhet. Samfunnet bygges best nedenfra.

Fellesskapsbeslutninger må bygge på gode demokratiske prosesser og må ivareta privat frihet og initiativ i forhold til fellesskapets behov.



*Tid til det viktigste*